

ВИРОБНИЧЕ СЕРЕДОВИЩЕ ТА ПРОФЕСІЙНІ ЗАХВОРЮВАННЯ

ОПИС КУРСУ

Ускладнення виробничих процесів, активне використання нових матеріалів і технологій супроводжується появою комбінованих та маловивчених шкідливих факторів, здатних спричиняти професійну патологію та порушення здоров'я працівників. Зростання впливу шкідливих і небезпечних виробничих факторів на здоров'я працівників обумовлює необхідність впровадження обґрунтованих підходів до профілактики професійних захворювань і забезпечення безпечних умов праці. У межах курсу розглядаються закономірності формування та функціонування виробничого середовища, механізмів впливу його чинників на стан здоров'я та працездатність працівників; особливості фізичних, хімічних, біологічних, психофізіологічних та соціально-організаційних факторів виробничого середовища з урахуванням їх ролі у виникненні професійних захворювань та виробничо зумовленої патології; сучасні підходи до гігієнічної оцінки умов праці, процедури ідентифікації та класифікації небезпечних і шкідливих чинників, нормативно-правового забезпечення охорони праці та профілактики професійних ризиків; особливості діагностики, моніторингу та профілактики професійних захворювань у різних галузях виробництва. Отримані знання будуть сприяти формуванню компетентностей щодо аналізу впливу виробничих факторів на організм людини, застосування методів гігієнічного контролю та оцінювання умов праці, розроблення комплексних профілактичних заходів, спрямованих на зменшення професійної захворюваності та підвищення рівня безпеки трудової діяльності.

ВИМОГИ

- знання та розуміння предметної області професійної діяльності; здатність оцінювати безпеку різних видів робіт; розуміння основних концепцій, теоретичних та практичних аспектів забезпечення системи безпеки та здоров'я працівників на роботі;
- наявність базових уявлень з фізики (види енергії, тиск, температура, електричні явища, випромінювання), хімії (властивості речовин, токсичність, агрегатні стани, хімічні реакції), основ біології (будова та функції організму людини, вплив шкідливих чинників на здоров'я);
- базові навички використання інформаційно-комунікаційних технологій;
- проведення пошуку інформації з використанням відповідних джерел для прийняття обґрунтованих рішень;
- наявність корпоративного облікового запису @mipolytech.education, Microsoft Teams, Word, Excel;
- наявність особистого логіну та паролю в Moodle (для отримання або поновлення слід звернутися до куратора групи).

Освітній рівень

Бакалавр

Кількість кредитів

5,0

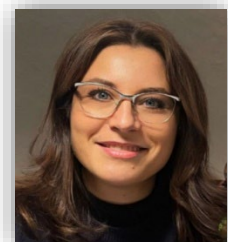
Назва кафедри, яка пропонує дисципліну

Безпеки праці та охорони довкілля

ШАРОВАТОВА Олена

olena.sharovatova@mipolytech.education

кандидат педагогічних наук, доцент
фахівчиня у сфері охорони праці та цивільної безпеки



ПРОГРАМНІ РЕЗУЛЬТАТИ НАВЧАННЯ

- критично мислити, аналізувати й узагальнювати явища та проблемні питання, які вивчаються, проявляти гнучкість у прийнятті рішень на основі логічних аргументів та перевірених фактів в умовах обмежених ресурсів і часу на засадах загальнонаукової методології;
- пояснювати функціональні зміни в організмі людини впливом трудової діяльності, володіти методами реалізації заходів з профілактики виробничого травматизму, професійної захворюваності, прогнозувати їх ефективність, орієнтовану на підвищення рівня безпеки, поліпшення умов праці, забезпечення працездатності й збереження здоров'я працівників;
- оцінювати відповідність правових, організаційно-технічних, санітарно-гігієнічних та лікувально-профілактичних заходів щодо ефективності забезпечення системи безпеки та здоров'я працівників на роботі відповідно вимог законодавства;
- розробляти організаційні та практичні заходи, орієнтовані на моніторинг, прогнозування та попередження професійних захворювань з урахуванням досвіду світових практик;
- добирати необхідну інформацію у спеціальних базах даних і фахових джерелах, аналізувати, об'єктивно оцінювати і використовувати змістовний матеріал.

ТЕМАТИКА

Фізіологія людини. Фізіологія праці. Види трудової діяльності. Працездатність людини. Гігієна праці як галузь практичної і наукової діяльності. Взаємодія людини з навколишнім середовищем. Причинно-наслідкові зв'язки між станом довкілля і здоров'ям населення. Загальні, виробничо зумовлені та професійні захворювання. Травмування. Втрата працездатності. Роботи з підвищеною небезпекою та роботи, для яких є потреба у професійному доборі. Охорона праці особливих категорій працівників. Виробниче середовище. Електробезпека. Особливості впливу електричного струму на організм людини. Електротравми. Мікроклімат виробничого середовища. Хімічні речовини та виробничий пил. Вплив параметрів мікроклімату та виробничих шкідливих факторів на організм людини. Системи вентиляції. Кондиціонування повітря. Системи опалення. Пожежна безпека. Пожежонебезпечні та вибухонебезпечні фактори. Правила користування вогнегасниками. Системи пожежної сигналізації. Освітлення виробничих приміщень. Класифікація зорових робіт. Вплив освітлення на здоров'я. Сучасні джерела світла. Нормативно-правова база атестації робочих місць. Оцінка технічного та організаційного рівня робочого місця. Ергономіка. Технічна естетика виробничих приміщень. Умови праці. Гігієнічна класифікація праці за показниками шкідливості та небезпечності факторів виробничого середовища, важкості та напруженості трудового процесу. Фактори трудової діяльності об'єктів виробничого та соціально-культурного призначення. Безбар'єрне робоче середовище. Корпоративна культура. Культура безпеки. Професійні захворювання, що виникають під впливом хімічних факторів, промислових аерозолів, фізичних факторів. Професійні захворювання, пов'язані з фізичним перевантаженням та перенапруженням окремих органів і систем. Професійні захворювання, що розвиваються внаслідок впливу інфекційних і паразитарних чинників. Алергійні захворювання. Злоякісні новоутворення (професійний рак). Психосоціальні фактори виробничого середовища. Професійний стрес. Психічні та поведінкові розлади. Психосоматичні захворювання. Профілактика професійних захворювань: засоби захисту працівників (колективні, індивідуальні). Медичні огляди працівників. Попередження ускладнень професійних патологій та інвалідизації працівників. Реабілітація. Персоніфікована превенція професійних захворювань.

ОРГАНІЗАЦІЯ КУРСУ, ФОРМИ ТА МЕТОДИ НАВЧАННЯ

- Освітній процес будується як комбінація лекцій та самостійного вивчення навчального матеріалу на платформі Moodle – з одного боку, та проблемно орієнтованих семінарських занять і практичних занять з відпрацювання аналітично-розрахункових навичок – з іншого.
- Відвідування лекційних занять є бажаним, однак не обов'язковим; від студентів очікується ознайомлення з матеріалом перед лекцією, що дозволить побудувати лекційне заняття у вигляді

сполучення пояснень викладача та обговорення проблемних питань, які виникли при підготовці до лекції.

- Семінари і практичні заняття передбачають аналіз умовно змодельованих ситуацій та розв'язання задач різних рівнів, розбір реальних кейсів за матеріалами відкритого доступу; їх відвідування є бажаним.

- Від студента потребується виконати індивідуальні завдання та модульні контрольні роботи у терміни, встановлені у розділі «Розподіл балів за контрольними точками та графік їх виконання».

- З урахуванням поточної ситуації від учасників освітнього процесу очікується виконання вимог безпеки при сигналі «Повітряна тривога», санкції за залишення заняття або неявку на заняття не застосовуються.

- Опціонально доступні індивідуальні та групові консультації. З викладачем можна зв'язатися через електронну пошту, в чаті або в персональній розмові в MS Teams.

ПІДХОДИ ДО ОЦІНЮВАННЯ

Розподіл балів за контрольними точками та графік їх виконання

1 семестр

Тижні	1	2	3	4	5	6	7	8	9	10	11	12	13	14	15	16	17	18	Всього	
Види контр. точок																				
Робота на практичних заняттях	4	4	4	4				4		3	3	3	3	3	2		3		40	
Захист індивідуальних завдань					5	5	5									15			30	
Модульні контрольні роботи									15									15	30	
Всього	50									50									100	

Зміст та вимоги до контрольних точок

Назва контрольної точки	Опис контрольної точки, порядок її проходження та отримання балів
Робота на практичних заняттях	<p>Оцінка за роботу на практичному (семінарському) занятті виставляється за результатами перевірки протоколу практичної роботи і може бути оскаржена.</p> <p><i>Для частини завдань Модулю 1</i> має 5 балів:</p> <ul style="list-style-type: none"> – здобувач виконав завдання повністю, без помилок. Усі питання або аспекти завдання розкриті максимально повно, детально і точно. Присутні творчі підходи до вирішення і оформлення завдання, індивідуальний підхід і бачення питання, застосовано додаткові джерела або методи. Оформлений протокол роботи відповідає всім вимогам (структура, форматування, мова). Висновок наведено логічно та повно. <p>4 бали:</p> <ul style="list-style-type: none"> – здобувач виконав завдання правильно, але з незначними помилками. Майже всі питання або аспекти завдання розкриті, але є незначні недоліки в деталізації. Використані переважно стандартні підходи до вирішення і оформлення завдання, очевидна відсутність творчих підходів. Оформлений протокол роботи відповідає більшості вимог, але є незначні порушення (помилки в оформленні, стилі тощо). <p>3 бали:</p> <ul style="list-style-type: none"> – здобувач виконав завдання частково або з помилками, що не впливають критично на кінцевий результат. Деякі питання або аспекти завдання не розкриті повністю або недостатньо пояснені. Робота частково виконана з допомогою або після численних виправлень. Відсутні творчі підходи, виконання за шаблоном або типовими рішеннями. Існують недоліки в оформленні або структура роботи не відповідає вимогам. <p>2 бали:</p> <ul style="list-style-type: none"> – здобувач виконав завдання частково або з великими помилками, які впливають на коректність результату. Більшість питань або аспектів завдання залишаються нерозкритими. Робота виконана переважно без належного розуміння матеріалу. Оформлення протоколу роботи не відповідає вимогам, є серйозні помилки або недбалість в поданні матеріалу.

	<p>1 бал:</p> <ul style="list-style-type: none"> – здобувач виконав завдання, але переважно неправильно. Більшість питань і аспектів залишилися нерозкритими, без самостійного розуміння. Оформлення протоколу роботи дуже недбале, робота майже не відповідає передбаченим вимогам. <p><i>Для частини завдань Модулю 1 і 2</i> має 4 (3) бали:</p> <ul style="list-style-type: none"> – здобувач виконав завдання повністю, без помилок. Усі питання або аспекти завдання розкриті максимально повно, детально і точно. Присутні творчі підходи до вирішення і оформлення завдання, індивідуальний підхід і бачення питання, застосовано додаткові джерела або методи. Оформлений протокол роботи відповідає всім вимогам (структура, форматування, мова). Висновок наведено логічно та повно. <p>3 (2) бали:</p> <ul style="list-style-type: none"> – здобувач виконав завдання правильно, але з незначними помилками. Майже всі питання або аспекти завдання розкриті, але є незначні недоліки в деталізації. Використані переважно стандартні підходи до вирішення і оформлення завдання, очевидна відсутність творчих підходів. Оформлений протокол роботи відповідає більшості вимог, але є незначні порушення (помилки в оформленні, стилі тощо). <p>2 (1) бали:</p> <ul style="list-style-type: none"> – здобувач виконав завдання частково або з помилками, що не впливають критично на кінцевий результат. Деякі питання або аспекти завдання не розкриті повністю або недостатньо пояснені. Робота частково виконана з допомогою або після численних виправлень. Відсутні творчі підходи, виконання за шаблоном або типовими рішеннями. Існують недоліки в оформленні або структура роботи не відповідає вимогам. <p><i>Для завдання Модулю 2</i> має 2 бали:</p> <ul style="list-style-type: none"> – здобувач виконав завдання повністю, без помилок. Усі питання або аспекти завдання розкриті максимально повно, детально і точно. Присутні творчі підходи до вирішення і оформлення завдання, індивідуальний підхід і бачення питання, застосовано додаткові джерела або методи. Оформлений протокол роботи відповідає всім вимогам (структура, форматування, мова). Висновок наведено логічно та повно. <p>1 бал:</p> <ul style="list-style-type: none"> – здобувач виконав завдання частково або з великими помилками, які впливають на коректність результату. Більшість питань або аспектів завдання залишаються нерозкритими. Робота виконана переважно без належного розуміння матеріалу. Оформлення протоколу роботи не відповідає вимогам, є серйозні помилки або недбалість в поданні матеріалу
<p>Виконання та захист індивідуального завдання</p>	<p>Підготовлена доповідь (звіт за підсумком виконаних завдань) у вигляді презентації формату *.pptx та файлу *.docx, або *.pdf розміщується у відповідному розділі дисципліни в Moodle. Робота перевіряється і вважається зданою після оприлюднення доповідачем на практичних заняттях. Виправлення помилок, доповнення зданого матеріалу та інші додаткові форми розкриття заданої теми здійснюються до останнього практичного заняття модуля. Оскарження оцінки може бути здійснене на останньому практичному занятті модуля.</p> <p>Має 15 балів:</p> <ul style="list-style-type: none"> – здобувач підготував доповідь за ситуаційними завданнями, де переконливо обґрунтував своє бачення теоретичними концепціями або моделями, виконав необхідні розрахунки в разі потреби, представив висновок або власне бачення заданої для аналізу і вирішення проблеми, окреслив можливі перспективи і обмеженість такого рішення; роботу структуровано, викладено діловим, науковим або публіцистичним стилем українською мовою. Робота оприлюднена на практичному занятті, здобувач демонструє володіння термінологічним апаратом, надані відповіді слухачам та викладачу. <p>Має 9 балів:</p> <ul style="list-style-type: none"> – здобувач підготував доповідь за ситуаційними завданнями, де переконливо обґрунтував своє бачення теоретичними концепціями або моделями, виконав необхідні розрахунки в разі потреби, представив висновок або власне бачення заданої для аналізу і вирішення проблеми, окреслив можливі перспективи і обмеженість такого рішення. Роботу лише здано на перевірку, без оприлюднення на практичних заняттях та без обговорення результатів роботи. <p>Має 4 бали:</p> <ul style="list-style-type: none"> – здобувач підготував доповідь, яка не розкриває всю сутність завдання. Робота містить загальновідомі факти без власних думок та висновків. Робота не оприлюднювалась та не обговорювалась на заняттях.

Модульні контрольні роботи	<p>МКР виконуються під час останнього практичного заняття в модулі у вигляді підсумкової роботи за змістом завдань Модулю 1 та у вигляді тестування в Moodle за змістом завдань Модулю 2.</p> <p>У разі неявки або неможливості виконання МКР з поважних причин на таке заняття допускається відкриття виконання МКР за погодженням з викладачем в інший час асинхронно. Кожна модульна контрольна робота передбачає max 15 балів.</p> <p>МКР за модулем 1 оцінюється за критеріями, подібними до критеріїв виконання та захисту індивідуального завдання.</p> <p>Тестові завдання за модулем 2 являють собою тести множинного вибору, оцінюються за співпадінням з правильною відповіддю. Загалом оцінюється логіка і правильність обраних варіантів відповідей.</p>
----------------------------	---

Додаткові зауваження:

- студент може оскаржити отримані оцінки в порядку, передбаченому Положенням про організацію освітнього процесу ([Нормативні документи : Polytechnic \(metinvest.university\)](#)) та Положенням про політику та процедури врегулювання конфліктних ситуацій ([Академічні політики : Polytechnic \(metinvest.university\)](#))
- оцінки, отримані за роботу на практичних заняттях не можуть бути відпрацьовані або покращені, окрім процедури оскарження, оцінки за інші види поточного контролю можуть бути покращені за індивідуальною домовленістю з викладачем;
- викладач не має права знижувати оцінку за індивідуальне завдання або модульну контрольну роботу, якщо вони не були складені вчасно, однак в разі, якщо така робота була оцінена пізніше, ніж момент завершення теоретичного навчання у семестрі, то відповідна оцінка не враховується у рейтингу здобувачів освіти.

Форма підсумкового контролю. Порядок визначення підсумкової оцінки

Форма підсумкового контролю	Залік, тобто підсумкова оцінка вставляється як сума оцінок поточного контролю без проведення додаткових контрольних заходів.
Умови допуску до підсумкового контролю	Якщо сума оцінок за поточний контроль за семестр становить менше 60 балів, необхідно відпрацювати відповідні види контролю поточної успішності до звернення теоретичного навчання.
Порядок визначення підсумкової оцінки	Якщо протягом семестру за результатами поточного контролю здобувач освіти набрав менше 60 балів, то під час екзаменаційної сесії йому надається змога отримати/покращити власний результат з усіх видів поточного контролю, крім активності на навчальних заняттях. Якщо протягом семестру за результатами поточного контролю або в процесі покращення власних результатів здобувач освіти набрав більше 60 балів, йому виставляється фактична сума балів і оцінка «залік», в іншому випадку – «незалік».
Порядок проходження заліку	Підсумкова оцінка (ПО) за освітній компонент здобувачам освіти, які вивчають курс як вибірково, виставляється як сума балів поточної успішності протягом семестру.

Відповідність між прийнятими в університеті шкалами оцінки наведена в таблиці

Бальна шкала	Рівні	Характеристика	Традиційні шкали	
			Іспит	Залік
90-100	A	Студент демонструє видатний рівень досягнення запланованих результатів вивчення навчальної дисципліни, що засвідчують його безумовну готовність до подальшого навчання та/або професійної діяльності за фахом	Відмінно	Залік
82-89	B	Студент виявляє вищий за середній рівень досягнення запланованих результатів вивчення навчальної дисципліни та готовності до подальшого навчання та/або професійної діяльності за фахом, в його знаннях або діях присутні незначні помилки	Добре	
75-81	C	Студент виявляє середній рівень досягнення запланованих результатів вивчення навчальної дисципліни та готовності до подальшого навчання та/або професійної діяльності за фахом, в його знаннях або діях присутні деякі значущі помилки		

67-74	D	Студент виявляє задовільний рівень досягнення запланованих результатів вивчення навчальної дисципліни та готовності до подальшого навчання та/або професійної діяльності за фахом, в його знаннях або діях наявні суттєві помилки	Задовільно	
60-66	E	Наявні мінімально достатні для подальшого навчання та/або професійної діяльності за фахом результати вивчення навчальної дисципліни		
35-59	FX	Низка запланованих результатів навчання не досягнуті. Рівень наявних результатів навчання є недостатнім для подальшого навчання та/або професійної діяльності за фахом	Незадовільно	Незалік
0-34	F	Результати навчання відсутні або критично низькі		

ОСОБЛИВІ ПІДХОДИ ДО ВИЗНАННЯ РЕЗУЛЬТАТІВ НАВЧАННЯ

– У разі, якщо здобувач освіти засвоїв повністю або частково відповідні програмні результати навчання під час отримання освіти на попередньому або такому ж рівні, то кредити та оцінка з дисципліни може бути перезарахована в порядку, передбаченому Положенням про організацію освітнього процесу ([Нормативні документи : Polytechnic \(metinvest.university\)](#)). Консультацію з даного питання можна отримати у викладача, куратора або гаранта освітньої програми, завідувача кафедри, за якою закріплено цю дисципліну;

– В разі, якщо здобувач освіти обрав цю дисципліну як дисципліну вільного вибору, не зважаючи на той факт, чи вивчалася вона раніше, оцінка та кредити з цієї дисципліни не перезараховуються;

– В разі, якщо здобувач освіти хотів би самостійно вивчити певні курси з проблематики дисципліни (наприклад, Coursera, Udemy або інших платформ, в т.ч. платформ відкритих курсів вітчизняних та/або закордонних університетів), то 1) доцільно звернутися до списку рекомендованих вебресурсів або проконсультуватися з викладачем на предмет релевантності самосійтно знайденого освітнього ресурсу програмі дисципліни; 2) в разі успішності опанування такого курсу, яке підтверджується сертифікатом або іншим способом, такому здобувачу у порядку, визначеному Положенням про визнання результатів навчання, набутих у неформальній/інформальній освіті [Нормативні документи : Polytechnic \(metinvest.university\)](#), такі результати можуть бути зараховані замість оцінки з певного виду поточного контролю;

– В разі, якщо здобувач освіти реалізував певний вид наукової роботи (тези, стаття, результативна участь у студентській олімпіаді тощо), то у порядку, визначеному Положенням про визнання результатів навчання, набутих у неформальній/інформальній освіті [Нормативні документи : Polytechnic \(metinvest.university\)](#), такі результати можуть бути зараховані замість оцінки з певного виду поточного або навіть підсумкового контролю; консультацію з питань визнання результатів неформальної та інформальної освіти можна отримати в уповноваженої особи від кафедри, яка викладає дисципліну; перелік таких осіб можна знайти за посиланням [Студентам : Polytechnic \(metinvest.university\)](#).

РЕКОМЕНДОВАНА ЛІТЕРАТУРА

1. Костенко Т., Березовський А., Джулай О., Іщенко І. Виробнича санітарія і гігієна праці : навч. посіб. Черкаси : ЧІПБ, 2024. 220 с.
2. Виробнича санітарія : конспект лекцій для студентів спец. 263 «Цивільна безпека», освітня програма «Охорона праці» денної та заочної форм навчання / уклад. Л.А. Васьковець; Нац. техн. ун-т «Харків. політехн. ін-т». Харків : НТУ «ХПІ», 2022. 294 с.
3. Горностаї О., Станіславчук О. Виробнича санітарія, фізіологія та гігієна праці : навч. посіб. Львів: ЛДУ БЖД, 2021. 252 с.
4. Професійні хвороби : збірник тестових та ситуаційних завдань / В.Є. Кондратюк та ін. Київ : НМУ імені О.О. Богомольця, 2023. 160 с.
5. Капустник В.А., Костюк І.Ф., Бондаренко Г.О. Професійні хвороби : підручник / за ред. В.А. Капустника, І.Ф. Костюк. 5-е вид., випр. К. : ВСВ «Медицина», 2017. 536 с.

6. Постанова Кабінету Міністрів України «Про затвердження переліку професійних захворювань» від 8 листопада 2000 р. № 1662. URL: <https://zakon.rada.gov.ua/laws/show/1662-2000-%D0%BF/ed20170516#Text> (дата звернення: 25.08.2025).

7. Наказ Міністерства охорони здоров'я України «Про затвердження Державних санітарних норм та правил «Гігієнічна класифікація праці за показниками шкідливості та небезпечності факторів виробничого середовища, важкості та напруженості трудового процесу» від 08 квітня 2014 р. № 248. URL: <https://ips.ligazakon.net/document/RE25249?an=70> (дата звернення: 25.08.2025).

8. Постанова Кабінету Міністрів України «Про Порядок проведення атестації робочих місць за умовами праці» від 01 серпня 1992 р. № 442. URL: <https://surl.li/wxkvhs> (дата звернення: 25.08.2025).

9. ДСТУ ISO 45001:2019 Системи управління охороною здоров'я та безпекою праці. Вимоги та настанови щодо застосування (ISO 45001:2018, IDT). URL: https://online.budstandart.com/ua/catalog/doc-page.html?id_doc=88004. (дата звернення: 25.08.2025).

10. ISO 45003:2021 «Управління охороною здоров'я та безпекою праці. Психологічне здоров'я та безпека на виробництві. Наставови з керування психосоціальними ризиками». URL: <https://www.iso.org/obp/ui/en/#iso:std:iso:45003:ed-1:v1:en> (дата звернення: 25.08.2025).

АКАДЕМІЧНІ ПОЛІТИКИ

Як член спільноти Технічного університету «МЕТІНВЕСТ ПОЛІТЕХНІКА» Ви маєте дотримуватися певних стандартів та академічної політики:

– **Академічна недоброчесність** вигляді академічного плагіату; фабрикації; фальсифікації; списування обману; хабарництва; необ'єктивного оцінювання; надання здобувачам освіти під час проходження ними оцінювання результатів навчання допомоги чи створення перешкод, не передбачених умовами та/або процедурами проходження такого оцінювання; впливу у будь-якій формі (прохання, умовляння, вказівка, погроза, примушування тощо) на педагогічного (науково-педагогічного) працівника з метою здійснення ним необ'єктивного оцінювання результатів навчання – прямо заборонено (докладніше про це – у Положенні про академічну доброчесність здобувачів вищої освіти та науково-педагогічних працівників ТОВ ТЕХНІЧНОГО УНІВЕРСИТЕТУ «МЕТІНВЕСТ ПОЛІТЕХНІКА»); і в разі виявлення – **відповідний захід контролю (контрольну точку) буде оцінено в 0 балів за з наступним повідомленням декану факультету та голові комісії з академічної доброчесності Університету.**

– В разі випадку надання здобувачам освіти під час проходження ними оцінювання результатів навчання допомоги чи створення перешкод, не передбачених умовами та/або процедурами проходження такого оцінювання; впливу у будь-якій формі (прохання, умовляння, вказівка, погроза, примушування тощо) на педагогічного (науково-педагогічного) працівника з метою здійснення ним необ'єктивного оцінювання результатів навчання студент може оскаржити процедури оцінювання за процедурами, передбаченими Положенням про організацію освітнього процесу.

– Матеріали в рамках курсу, захищені авторським правом, можуть бути використані лише тільки здобувачами освіти, яким призначено даний курс і для цілей, пов'язаних з цим курсом і не можуть поширюватися.

– Спілкування з однокурсниками та викладачем має бути професійним та ввічливим.

– Очікується, що Ви перевірятимете всі Ваші письмові повідомлення, включаючи поштові повідомлення та повідомлення у MS Teams на коректність змісту та мови.

– Використання ШІ не заборонене, разом з тим, воно має здійснюватися відповідально і з урахуванням «живих» політик щодо використання ШІ в Університеті: студент відповідає за повноту, вірогідність інформації, яка була згенерована/знайдена з використанням великих мовних моделей, здатний ідентифікувати у відповіді, яка частина інформації отримана з використанням технологій ШІ, а що є його власним здобутком/позицією.

– Університет прагне підтримувати середовище, вільне від дискримінації або дискримінаційних домагань, спрямованих на будь-яку людину або групу в межах своєї спільноти - здобувачів освіти, співробітників або відвідувачів.

Докладніше про академічні політики стосовно етичності поведінки, академічної доброчесності та протидію булінгу можна дізнатися за посиланням: [Академічні політики - Polytechnic \(metinvest.university\)](https://metinvest.university/uk/academic-policies)