

ПСИХОЛОГІЯ

ОПИС КУРСУ

Сучасний світ трактує кваліфікованому спеціалісту необхідність і важливість психологічних знань в контексті формування гармонійної особистості, яка направлена на успішну взаємодію зі суспільством і збереження ментального здоров'я. Дисципліна розглядає: 1) теоретичні та експериментальні основи психології; 2) розкриває відомі і впливові психологічні моделі, напрямки психології, методи психологічних досліджень; 3) закономірності розвитку і функціонування психіки особистості. Особливістю завдань курсу є розширення світоглядного і професійного горизонту майбутнього компетентного професіоналу в будь-якій сфері діяльності в результаті ознайомлення з розвитком і формуванням психології як науки; ознайомлення з структурними компонентами психіки та їх взаємозв'язком; формування навичок свідомого самоконтролю та саморегуляції власних психічних станів та поведінки; набуття здобувачами навичок пояснення і використання в практичній повсякденній діяльності особливостей перебігу психічних процесів, функціонування психічних станів та прояву психічних властивостей (з використанням результатів психодіагностичних досліджень) для формування професійних компетентностей необхідних для конкурентоспроможності фахівця на ринку праці.

ВИМОГИ

- наявність базових знань шкільних курсів біології, суспільствознавства;
- курсом передбачено проведення емпіричного дослідження своєї особистості і на основі цього створення психолого-педагогічної характеристики своєї особистості, опанування навичками діалектично поведінкової терапії для подолання тривоги та техніками арт-терапії для подолання негативних станів;
- наявність корпоративного облікового запису @mipolytech.education, Microsoft Teams, Word, Excel;
- наявність особистого логіну та паролю в Moodle (для отримання або поновлення слід звернутися до куратора групи).

Освітній рівень

Бакалавр

Кількість кредитів

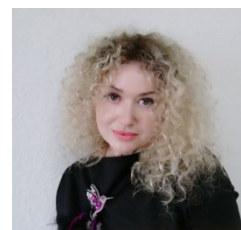
5,0

Назва кафедри, яка пропонує дисципліну

Кафедра мовних та гуманітарних наук

ЧЕРНЯКОВА Олесья

olesia.cherniakova@mipolytech.education
канд.психол.наук, доцент, фахівець з надання психологічної допомоги



ПРОГРАМНІ РЕЗУЛЬТАТИ НАВЧАННЯ

- приймати рішення з професійних питань у важкопрогнозованих особливо небезпечних умовах з урахуванням цілей, строків, ресурсних та законодавчих обмежень, екологічних та етичних аспектів, враховуючи з.
- зберігати моральні, культурні, наукові цінності та примножувати досягнення суспільства, використовувати різні види та форми рухової активності для ведення здорового способу життя;
- демонструвати навички взаємодії, лідерства, командної роботи;
- мати навички обґрунтування дієвих інструментів мотивування персоналу організації;
- ідентифікувати причини стресу, адаптувати себе та членів команди до стресової ситуації, знаходити засоби до її нейтралізації;
- асоціювати себе як члена громадянського суспільства, наукової спільноти, вміти користуватися власними правами і свободами, виявляти повагу до прав і свобод інших осіб, зокрема, членів колективу;
- вміти самостійно працювати, демонструвати критичне, креативне, самокритичне мислення;
- демонструвати здатність діяти свідомо на основі етичних принципів, цінувати та поважати культурне різноманіття, індивідуальні відмінності людей.

ТЕМАТИКА

Становлення психології як науки. Значення психології в житті людини. Методи сучасної психології. Поняття про психіку. Основні форми відображення дійсності. Походження і розвиток свідомості людини. Психологічна характеристика діяльності. Поняття про особистість, її розвиток та формування. Відчуття. Сприйняття. Пам'ять. Мислення та інтелект. Уява. Мовлення. Емоції та почуття. Воля. Характеристика вольових дій і їх розвиток. Темперамент. Характер. Здібності. Спілкування. Психологічний простір особистості.

ОРГАНІЗАЦІЯ КУРСУ, ФОРМИ ТА МЕТОДИ НАВЧАННЯ

- Освітній процес будується як комбінація лекцій та самостійного вивчення навчального матеріалу на платформі Moodle – з одного боку, та проблемно орієнтованих практичних занять з формуванням навичок стресостійкості.
- Під час вивчення курсу широко використовуються наочні засоби візуалізації (презентації, схеми, таблиці, рисунки), які використовують у поєднанні з активною діяльністю студентів.
- Ефективним є застосування роботи студентських груп і активних методів навчання, а саме: різноманітних рольових ігор, імітаційних ігор, обговорення конкретних ситуацій, випадків, робота в малих групах; дискусія; мозкова атака; аналіз конкретної ситуації; метод випадків; презентація; ділова гра; проведення методик на дослідження психіки.
- Відвідування практичних занять є бажаним; від здобувачів очікується ознайомлення з матеріалом перед заняттям, що дозволить побудувати практику у вигляді сполучення пояснень викладача та обговорення проблемних питань, які виникли при підготовці до заняття.
- Від здобувача потребується виконати індивідуальні завдання та модульні контрольні роботи у терміни, встановлені у розділі «Розподіл балів за контрольними точками та графік їх виконання».
- З урахуванням поточної ситуації від учасників освітнього процесу очікується виконання вимог безпеки при сигналі «Повітряна тривога», санкції за залишення заняття або неявку на заняття не застосовуються.
- Опціонально доступні індивідуальні та групові консультації. З викладачем можна зв'язатися через електронну пошту, в чаті або в персональній розмові в MS Teams.

ПІДХОДИ ДО ОЦІНЮВАННЯ

Розподіл балів за контрольними точками та графік їх виконання

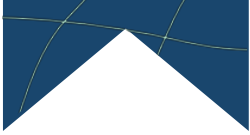
1 семестр

Види контр. точок	Тижні																		Всього
	1	2	3	4	5	6	7	8	9	10	11	12	13	14	15	16	17	18	
Робота на практичних заняттях	5	5		5					5		5	5	5	5	5		5		50
Складання індивідуальних завдань										10						10			20
Модульні контрольні роботи						15												15	30
Всього	45									55									100

Зміст та вимоги до контрольних точок

Назва контрольної точки	Опис контрольної точки, порядок її проходження та отримання балів
Робота на практичних заняттях	<p>Оцінка за роботу на практичному (семінарському) виставляється в Moodle. Набрана можлива кількість балів від 0 до 50 балів.</p> <ul style="list-style-type: none"> – тестові завдання оцінки знань являють собою тести множинного вибору з однією вірною відповіддю. Тести оцінюються за співпадінням з правильною відповіддю. – створення анотації до відеоматеріалу повинно відповідати логіці передачі стислого представлення матеріалу і відповідати наступним вимогам: інформативність і змістовність; оригінальність; чіткість, логічність і зв'язність викладу інформації; компактність, а також обов'язково сформульовані тема, предмет, мета відеоматеріалу, результати роботи, які обговорюються у відеоматеріалі і сформульовані висновки (вони можуть бути направлені на розкриття рекомендацій, оцінок, підтвердження гіпотез, пропозицій, наданих у відеоматеріалі) (5 балів); – анотація до відеоматеріалу відповідає логіці передачі стислого представлення матеріалу але не повністю відповідає вимогам: один із основних структурних компонентів відсутній (3 бали); – підготовлене есе у вигляді файлу *.docx, або *.pdf розміщується у відповідному розділі дисципліни в Moodle і перевіряється протягом тижня після завершення терміну подачі. Оскарження оцінки може бути здійснене на останньому практичному занятті модуля. Мах 5 балів: – студент підготував есе за ситуаційним завданням, в якому: правильно визначив проблеми, комплекс факторів, які могли вплинути на їх виникнення, обґрунтував своє бачення теоретичними концепціями або науковими емпіричними дослідженнями, представив висновок або власне бачення виходу з проблеми і окреслив можливі перспективи і обмеженість такого рішення; есе структуровано, викладено діловим, науковим або публіцистичним стилем української (5 балів); – есе містить комплексну, логічну і оригінальну пропозицію проблематики ситуаційного завдання аж до міждисциплінарного підходу; використання штучного інтелекту (ШІ) не забороняється, оскільки пропозиції відомих застосунків ШІ суттєво залежать від обміркованої постановки питання і уточнюючих питань; однак в разі, якщо відповідь, отримана з використанням ШІ, не є комплексною або не відповідає за стилем і викладеними позиціями іншим частинам есе або завдання, містить очевидно неправдиву інформацію, то оцінка за цим критерієм знижується (3 бали). <p>Створення презентації в PowerPoint за шаблоном MIP розміщується у відповідному розділі дисципліни в Moodle і перевіряється протягом тижня після завершення терміну подачі. Оскарження оцінки може бути здійснене на останньому практичному занятті модуля. Мах 5 балів:</p> <ul style="list-style-type: none"> – студент підготував презентацію дотримуючись технічних вимог (використовуючи шаблон MIP, з титульною сторінкою, планом, основним змістом, висновками та списком

	<p>використаних джерел) за відповідною тематикою, в якій: правильно визначив актуальність запропонованої теми, розкрив основні положення, обґрунтувавши їх науковими теоріями і емпіричними дослідженнями, за необхідністю наситив презентацію наочними прикладами, зробивши висновки і обов'язково посилаючись на список використаних джерел за вимогами ДСТУ 2015.</p>
<p>Виконання та захист індивідуального завдання</p>	<p>Індивідуальне завдання №1. Підготовлена психолого-педагогічна характеристика у вигляді файлу *.docx, або *.pdf розміщується у відповідному розділі дисципліни в Moodle і перевіряється протягом тижня після завершення терміну подачі. Оскарження оцінки може бути здійснене на останньому практичному занятті модуля. Невчасно складене індивідуальне завдання, повинно бути здано не пізніше ніж за тиждень до кінця семестру. Мах 10 балів:</p> <ul style="list-style-type: none"> – студент підготував психолого-педагогічну характеристику за всіма розділами, які зазначені в схемі характеристики, в якій: правильно підібрав методи дослідження, або в разі відвідування всіх практичних занять, застосував всі протоколи психологічного дослідження, які використовувались викладачем, виконав необхідні розрахунки для обробки результатів методик, застосовуючи надійні, валідні методи, представив висновок або власні рекомендації виходу з проблеми (якщо вона існує) і окреслив можливі перспективи і обмеженість таких рекомендацій; психолого-педагогічна характеристика структурована, всі протоколи психологічного дослідження за пунктами зазначеними в психолого-педагогічній характеристиці додаються студентом в додатки до зазначеного документу, викладена діловим, науковим стилем української мовою (10 балів); – студент підготував психолого-педагогічну характеристику але не включив всі розділи, які зазначені в схемі характеристики. Правильно підібрав методи дослідження, або в разі відвідування всіх практичних занять, застосував протоколи психологічного дослідження, які використовувались викладачем, виконав необхідні розрахунки для обробки результатів методик, застосовуючи надійні, валідні методи, не представив висновок або власні рекомендації виходу з проблеми (якщо вона існує) і не окреслив можливі перспективи і обмеженість таких рекомендацій; психолого-педагогічна характеристика не структурована. (7 балів); – завдання не всі виконані і мета повністю не досягнута – індивідуальне завдання оцінюється в 5 балів; – завдання не виконані, мета в цілому не досягнута. Або робота не представлена у встановлений термін – індивідуальне завдання оцінюється в 0 балів. <p>Індивідуальне завдання №2. Підготовлена презентація у вигляді файлу *.PowerPoint розміщується у відповідному розділі дисципліни в Moodle і перевіряється протягом тижня після завершення терміну подачі. Оскарження оцінки може бути здійснене на останньому практичному занятті модуля. Невчасно складене індивідуальне завдання, повинно бути здано не пізніше ніж за тиждень до кінця семестру.</p> <p>Мах 10 балів:</p> <ul style="list-style-type: none"> – здобувач уклав кейс технік для подолання тривоги і негативних станів у вигляді презентації, де чітко сформульовані мета, завдання і висновки, зазначений список використаних джерел, після апробації власноруч технік, зроблені висновки на основі рефлексії. Кейс технік повинен мати не менше 5 арт-терапевтичних технік, в яких чітко відображена структура з зазначенням назви, спрямованості, необхідних умов і вікових норм, а також рефлексивні питання щодо створеного продукту. Техніки обов'язково виконуються студентом і кінцевий продукт закріплюється в презентації з рефлексивними питаннями і відповідями на них. В кінці презентації вставляється список використаних джерел, оформлений за вимогами ДСТУ 2015 (10 балів). – здобувач уклав кейс технік для подолання тривоги і негативних станів у вигляді презентації, де чітко сформульовані мета, завдання і висновки, зазначений список використаних джерел але апробацію технік не здійснено, (7 балів). – завдання не всі виконані і мета повністю не досягнута – індивідуальне завдання оцінюється в 5 балів; – завдання не виконані, мета в цілому не досягнута. Або робота не представлена у встановлений термін – індивідуальне завдання оцінюється в 0 балів.
<p>Модульні контрольні роботи</p>	<p>МКР виконуються в Moodle під час останнього практичного заняття в модулі за 1 годину 10 хвилин. В разі неявки або неможливості виконання МКР з поважних причин на таке заняття допускається відкриття виконання МКР за погодженням з викладачем в інший час асинхронно. Кількість спроб не обмежується, однак обмеження по часу виконання МКР залишається. Кожна модульна контрольна робота включає блок тестових завдань з матеріалу модуля (мах 15 балів). Тестові завдання являють собою тести множинного</p>



	вибору з однією вірною відповіддю. Тести оцінюються за співпадінням з правильною відповіддю..
--	---

Додаткові зауваження:

– студент може оскаржити отримані оцінки в порядку, передбаченому Положенням про організацію освітнього процесу ([Нормативні документи : Polytechnic \(metinvest.university\)](#)) та Положенням про політику та процедури врегулювання конфліктних ситуацій ([Академічні політики : Polytechnic \(metinvest.university\)](#));

– оцінки, отримані за роботу на практичних заняттях, не можуть бути відпрацьовані або покращені, окрім процедури оскарження, оцінки за інші види поточного контролю можуть бути покращені за індивідуальною домовленістю з викладачем;

– викладач не має права знижувати оцінку за індивідуальне завдання або модульну контрольну роботу, якщо вони не були складені вчасно, однак в разі, якщо така робота була оцінена пізніше, ніж момент завершення теоретичного навчання у семестрі, то відповідна оцінка не враховується у рейтингу здобувачів освіти.

Форма підсумкового контролю. Порядок визначення підсумкової оцінки

Варіант вивчення як вибіркової	
Форма підсумкового контролю	залік, тобто підсумкова оцінка вставляється як сума оцінок поточного контролю без проведення додаткових контрольних заходів
Умови допуску до підсумкового контролю	якщо сума оцінок за поточний контроль за семестр становить менше 60 балів, необхідно відпрацювати відповідні види контролю поточної успішності до звернення теоретичного навчання
Порядок визначення підсумкової оцінки	Для варіанту заліку: <ul style="list-style-type: none"> – якщо протягом семестру за результатами поточного контролю здобувач освіти набрав менше 60 балів, то під час екзаменаційної сесії йому надається змога отримати/покращити власний результат з усіх видів поточного контролю, крім активності на навчальних заняттях; – в разі, якщо протягом семестру за результатами поточного контролю або в процесі покращення власних результатів здобувач освіти набрав більше 60 балів, йому виставляється фактична сума балів і оцінка «залік», в іншому випадку – «незалік».

Відповідність між прийнятими в університеті шкалами оцінки

Бальна шкала	Рівні	Характеристика	Традиційні шкали	
			Іспит	Залік
90-100	A	Студент демонструє видатний рівень досягнення запланованих результатів вивчення навчальної дисципліни, що засвідчують його безумовну готовність до подальшого навчання та/або професійної діяльності за фахом	Відмінно	Залік
82-89	B	Студент виявляє вищий за середній рівень досягнення запланованих результатів вивчення навчальної дисципліни та готовності до подальшого навчання та/або професійної діяльності за фахом, в його знаннях або діях присутні незначні помилки	Добре	
75-81	C	Студент виявляє середній рівень досягнення запланованих результатів вивчення навчальної дисципліни та готовності до подальшого навчання та/або професійної діяльності за фахом, в його знаннях або діях присутні деякі значущі помилки		
67-74	D	Студент виявляє задовільний рівень досягнення запланованих результатів вивчення навчальної дисципліни та готовності до подальшого навчання та/або професійної	Задовільно	

		діяльності за фахом, в його знаннях або діях наявні суттєві помилки		
60-66	E	Наявні мінімально достатні для подальшого навчання та/або професійної діяльності за фахом результати вивчення навчальної дисципліни		
35-59	FX	Низка запланованих результатів навчання не досягнуті. Рівень наявних результатів навчання є недостатнім для подальшого навчання та/або професійної діяльності за фахом	Незадовільно	Незалік
0-34	F	Результати навчання відсутні або критично низькі		

ОСОБЛИВІ ПІДХОДИ ДО ВИЗНАННЯ РЕЗУЛЬТАТІВ НАВЧАННЯ

– В разі, якщо дисципліна є обов'язковою для здобувача освіти, і він засвоїв повністю або частково відповідні програмні результати навчання під час отримання освіти на попередніх або такому ж рівні (дисципліна «Загальна психологія» та ін.), то кредити та оцінка з дисципліни може бути перезарахована в порядку, передбаченому Положенням про організацію освітнього процесу ([Нормативні документи : Polytechnic \(metinvest.university\)](#)). Консультацію з даного питання можна отримати у викладача, куратора або гаранта освітньої програми, завідувача кафедри, за якою закріплено цю дисципліну;

– В разі, якщо здобувач освіти обрав цю дисципліну як дисципліну вільного вибору, не зважаючи на той факт, чи вивчалася вона раніше, оцінка та кредити з цієї дисципліни не перезараховуються;

– В разі, якщо здобувач освіти хотів би самостійно вивчити певні курси з проблематики економічної теорії (наприклад, Coursera, Prometheus або інших платформ, в т.ч. платформ відкритих курсів вітчизняних та/або закордонних університетів), то 1) доцільно звернутися до списку рекомендованих вебресурсів або проконсультуватися з викладачем на предмет релевантності самосійно знайденого освітнього ресурсу програмі дисципліни; 2) в разі успішності опанування такого курсу, яке підтверджується сертифікатом або іншим способом, такому здобувачу у порядку, визначеному Положенням про визнання результатів навчання, набутих у неформальній/інформальній освіті [Нормативні документи : Polytechnic \(metinvest.university\)](#), такі результати можуть бути зараховані замість оцінки з певного виду поточного контролю;

– В разі, якщо здобувач освіти реалізував певний вид наукової роботи (тези, стаття, результативна участь у студентській олімпіаді тощо), то у порядку, визначеному Положенням про визнання результатів навчання, набутих у неформальній/інформальній освіті [Нормативні документи : Polytechnic \(metinvest.university\)](#), такі результати можуть бути зараховані замість оцінки з певного виду поточного або навіть підсумкового контролю; консультацію з питань визнання результатів неформальної та інформальної освіти можна отримати в уповноваженої особи від кафедри, яка викладає дисципліну; перелік таких осіб можна знайти за посиланням [Студентам : Polytechnic \(metinvest.university\)](#).

РЕКОМЕНДОВАНА ЛІТЕРАТУРА

1. Дуткевич Т. Загальна психологія. Теоретичний курс. Київ : Центр навчальної літератури, 2019. 388 с.
2. Курова А.В., Крюкова М.А. Загальна психологія: навчально-методичний посібник (для студентів факультету психології, політології та соціології НУ «ОЮА» - Вступ до спеціальності). Одеса: Фенікс, 2019. 53 с.
3. Загальна психологія : підручник / за заг. ред. С. Д. Максименка. 4-те вид. переробл. і допов. Київ : Людмила, 2024. 600 с.
4. Максименко С. Д., Гришко О. Д. Психологічний супровід і психічне здоров'я : навчальний посібник. Том. 2. Київ : Людмила, 2024. 468 с.

5. Чернякова О. В., Шайда О. Г. Інструктивно-методичний матеріал з курсу «Психологія» для студентів бакалаврського рівня вищої освіти. Слов'янськ : ДДПУ, 2020. 61 с.
6. Психологія : методичні вказівки до практичних робіт / уклад. О.В. Чернякова. Запоріжжя : ТОВ «ТЕХНІЧНИЙ УНІВЕРСИТЕТ «МЕТІНВЕСТ ПОЛІТЕХНІКА», 2024. 89 с. URL: <https://dspace.mipolytech.education/handle/mip/1591>

АКАДЕМІЧНІ ПОЛІТИКИ

Як член спільноти Технічного університету «МЕТІНВЕСТ ПОЛІТЕХНІКА» Ви маєте дотримуватися певних стандартів та академічної політики:

– **Академічна недоброчесність** вигляді академічного плагіату; фабрикації; фальсифікації; списування обману; хабарництва; необ'єктивного оцінювання; надання здобувачам освіти під час проходження ними оцінювання результатів навчання допомоги чи створення перешкод, не передбачених умовами та/або процедурами проходження такого оцінювання; впливу у будь-якій формі (прохання, умовляння, вказівка, погроза, примушування тощо) на педагогічного (науково-педагогічного) працівника з метою здійснення ним необ'єктивного оцінювання результатів навчання – прямо заборонено (докладніше про це – у Положенні про академічну доброчесність здобувачів вищої освіти та науково-педагогічних працівників ТОВ ТЕХНІЧНОГО УНІВЕРСИТЕТУ «МЕТІНВЕСТ ПОЛІТЕХНІКА»); і в разі виявлення – **відповідний захід контролю (контрольну точку) буде оцінено в 0 балів за з наступним повідомленням декану факультету та голові комісії з академічної доброчесності Університету.**

– В разі випадку надання здобувачам освіти під час проходження ними оцінювання результатів навчання допомоги чи створення перешкод, не передбачених умовами та/або процедурами проходження такого оцінювання; впливу у будь-якій формі (прохання, умовляння, вказівка, погроза, примушування тощо) на педагогічного (науково-педагогічного) працівника з метою здійснення ним необ'єктивного оцінювання результатів навчання студент може оскаржити процедури оцінювання за процедурами, передбаченими Положенням про організацію освітнього процесу (розділ 10).

– Матеріали в рамках курсу, захищені авторським правом, можуть бути використані лише тільки здобувачами освіти, яким призначено даний курс і для цілей, пов'язаних з цим курсом і не можуть поширюватися.

– Спілкування з однокурсниками та викладачем має бути професійним та ввічливим.

– Очікується, що Ви перевірятимете всі Ваші письмові повідомлення, включаючи поштові повідомлення та повідомлення у MS Teams на коректність змісту та мови.

– Використання ШІ не заборонене, разом з тим, воно має здійснюватися відповідально і з урахуванням «живих» політик щодо використання ШІ в Університеті: студент відповідає за повноту, вірогідність інформації, яка була згенерована/знайдена з використанням великих мовних моделей, здатний ідентифікувати у відповіді, яка частина інформації отримана з використанням технологій ШІ, а що є його власним здобутком/позицією.

– Університет прагне підтримувати середовище, вільне від дискримінації або дискримінаційних домагань, спрямованих на будь-яку людину або групу в межах своєї спільноти - здобувачів освіти, співробітників або відвідувачів.

Докладніше про академічні політики стосовно етичності поведінки, академічної доброчесності та протидію булінгу можна дізнатися за посиланням: [Академічні політики - Polytechnic \(metinvest.university\)](https://metinvest.university)